



# ARCHÉA

Archéologie  
en Pays de France

PROGRAMME  
AVRIL  
SEPTEMBRE 2025



Tous les jours, les archéologues cherchent à mieux connaître les réalités de nos prédécesseurs. Cette réalité est souvent très prosaïque sous la forme de déchets qui nous apprennent énormément sur la vie des populations du passé. Cela permet également de porter un nouveau regard sur notre époque et notamment notre propre production de déchets. Cette question sera bien sûr au cœur des rencontres proposées avec différents spécialistes lors de nos conférences-visites-apéros. Ce programme d'été est également l'occasion de porter un autre regard sur nos paysages à l'occasion de visites, autour du site archéologique d'Orville nouvellement aménagé à Louvres, ou en vallée de l'Ysieux alors que les travaux du futur Archéo-site des potiers à Fosses sont entamés en cette année 2025.

Bonnes visites !

# SOMMAIRE

---

Les expositions temporaires	p. 4
Les conférences-visites-apéros	p. 6
Les événements	p. 7
Les visites familiales	p. 9
Les ateliers et animations	p. 11
L'exposition permanente	p. 13
L'actualité des collections	p. 14
Le site d'Orville	p. 16
L'archéo-site des potiers de l'Ysieux	p. 17
Les autres sites patrimoniaux de Roissy Pays de France	p. 18
Informations pratiques	p. 19

## Ça en jette ! Quand l'archéologie s'intéresse à nos déchets

**Du 15 mars au 16 novembre 2025**

L'archéologie ne s'intéresse pas qu'aux trésors. On fouille pour découvrir et étudier toutes les traces laissées par les populations passées. Les déchets sont les vestiges les plus courants et représentent une source d'informations précieuses. Ils témoignent du mode de vie, des savoir-faire et de l'environnement de sociétés anciennes.

Les dépotoirs, les puits ou bien encore les latrines révèlent souvent des surprises et sont une véritable mine de données pour les archéologues. Vaisselle cassée, résidus ou ratés de fabrication, restes de repas... rien n'est délaissé car chaque déchet raconte une histoire.

L'exposition aborde l'évolution de la production et de la gestion des déchets et ce que cela dit des sociétés humaines. Les découvertes archéologiques du territoire illustrent comment, au cours du temps, ses habitants ont produit, traité, valorisé (réemploi, recyclage, réparation, etc.) ou abandonné leurs déchets.

---

### À l'occasion de cette exposition :

- Des conférences-visites-apéros (cf. p.6)
  - Des visites guidées (cf p. 9)
  - Des ateliers pour enfants à partir de 4 ans (cf. p.11)
- 



## ***Fouiller le paysage*** **de Géraldine Alibeu**

**Dans le cadre de Livre comme l'air, festival de littérature jeunesse de Roissy Pays de France**

**Jusqu'au 5 avril 2025**

Les archéologues ont l'habitude d'arpenter le territoire pour repérer les sites archéologiques et retrouver les paysages du passé. Géraldine Alibeu, illustratrice jeunesse, a rencontré les élèves de l'école du Bois du Coudray de Puiseux-en-France. Avec eux, elle a réalisé leur carte archéologique du territoire, en imaginant les paysages et fouilles du futur, et la notice d'objets qui s'y rapporte, à l'aide de papiers découpés inspirés de son ouvrage *De l'autre côté de la montagne*. L'exposition au musée présentera le résultat de leurs productions artistiques.

**Dans le hall d'entrée du musée. Rencontre avec l'artiste le mercredi 2 avril 2025 à 15h à l'occasion d'un atelier à partir de 6 ans.**



## ***L'Amorsure*** **d'Héloïse Farago**

**Dans le cadre du programme *Berserk & Pyrrhia, art contemporain et art médiéval* proposé par le Frac Île-de-France**

**Du 14 juin au 21 septembre 2025**

Les œuvres au *fin'amor* contemporain de l'artiste Héloïse Farago viennent se nicher au cœur du parcours permanent du musée ARCHEA en écho aux mille ans d'histoire médiévale du territoire. Dans son travail épique et chatoyant, l'artiste se réapproprie les chansons d'amour et de guerre des poètes du Moyen Âge en s'appuyant sur des médiums aussi variés que le dessin, l'émail, le textile, ou encore la vidéo. Protéiforme, cet univers est peuplé de chevalereses et de monstresses en quête de libération, qui jouent avec les codes amoureux et esthétiques d'un Moyen Âge élégant et preux pour mieux réinventer les imaginaires construits depuis notre plus tendre enfance.

**Commissariat : Rémi Enguehard. Des ateliers seront proposés avec l'artiste les 26-27-28 août. Plus de précisions à venir.**



# LES CONFÉRENCES- VISITES-APÉROS

Découvrir le patrimoine local, approfondir un thème puis discuter avec des professionnels autour d'un verre, tel est le principe de ces ouvertures du musée en soirée.

Entrée libre et gratuite dans la limite des places disponibles. Réservation conseillée au 01 34 09 01 02 ou sur le site Internet du musée.

## Le déchet en archéologie : vrai et faux ami

**Vendredi 4 avril 2025 à 18h30**

Si le déchet est de longue date associé à la pratique archéologique, on ne peut s'en remettre aveuglément et uniquement à ces rebus des sociétés passées. Nombreux en effet sont les biais qui conduisent à nuancer leur rôle informatif : conservation différentielle selon les matériaux, contexte de découverte, **réparation/recyclage/remploi** – qui, s'ils ont toujours existé, compromettent l'existence même de cette ressource. Or si le meilleur déchet est désormais celui qui n'existe pas, alors quel avenir pour la discipline archéologique elle-même ? Et que penser des déchets qu'elle produit elle-même ?

Avec **Claire Besson** et **Dorothée Chaoui-Derieux**, conservatrices en chef du patrimoine au service régional d'archéologie d'Île-de-France



## L'Odyssée des déchets : du big bang à nos jours

**Vendredi 13 juin 2025 à 18h30**

Aux yeux de la science, les déchets sont de la matière et rien d'autre. Comme toute matière, ils portent en eux tous les potentiels, des menaces comme des opportunités : nous pouvons en faire du poison ou du terreau de vie. Et nous pourrions bien, à l'instar de nos ancêtres du Mésolithique, en venir nous aussi à sanctuariser cette matière, qui sera bientôt devenue beaucoup trop précieuse pour être simplement... jetée.

Avec **Christian Duquennoy**, ingénieur à l'Institut national de recherche pour l'agriculture, l'alimentation et l'environnement (INRAE), auteur du livre *L'Odyssée des déchets* (éditions Quae, 2024)

Dans le cadre des journées européennes de l'archéologie.

# ÉVÉNEMENTS

Tous les événements organisés par ARCHÉA sont gratuits dans la limite des places disponibles.

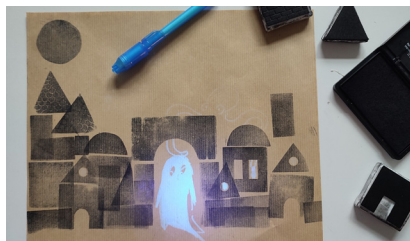
## Nuit européenne des musées

**Samedi 17 mai 2025 de 19h à minuit**

### Des déchets du passé aux déchets du futur

Le temps d'une soirée, ARCHÉA propose de porter un autre regard sur nos déchets. Avec les designers Lucien Icard et Dalva Rospape, imaginez les meubles retrouvés dans la rue comme des vestiges du quotidien.

Tels des archéologues, analysez leur histoire, puis détournez-les et imaginez leurs nouveaux usages grâce aux outils de designer (à partir de 8 ans).



Avec les plasticiennes des Ateliers arrosés, réalisez un paysage urbain imaginaire qui révèle les déchets du futur.

Les productions artistiques de 15 classes de l'agglomération Roissy Pays de France seront à découvrir sur les murs extérieurs du musée sous la forme de grandes affiches.

Visites guidées de l'exposition permanente et de l'exposition temporaire «Ça en jette !» tout au long de la soirée.

Des séances d'escape game seront également proposées sur réservation auprès de l'accueil (cf. p.12).

## Journées européennes de l'archéologie

**Du 13 au 15 juin 2025**

### Conférence : L'Odysée des déchets, du big bang à nos jours par Christian Duquennois

**Vendredi 13 juin 2025 à 18h30**  
cf. p.6

### Inauguration officielle des nouveaux aménagements du site d'Orville

**Samedi 14 juin 2025 à 11h**  
Entrée libre et gratuite.

### Journée portes ouvertes du site archéologique d'Orville

**Dimanche 15 juin 2025 de 14h à 18h**

Cet événement sera l'occasion de découvrir le site fraîchement réaménagé avec un nouveau parcours de visite et de nouveaux points de vue ! Simon Pellequer de la Forge de l'Histoire réalisera une démonstration de fabrication d'objets en fer retrouvés sur place. Des visites guidées permettront de comprendre l'histoire du site et des recherches menées sur place.

En parallèle, des visites de l'exposition *Ça en jette !* seront proposées tout l'après-midi au musée.

**Entrée libre et gratuite. L'entrée au musée sera également gratuite pour tous tout le week-end.**

## Journée de reconstitution historique à Orville

**Dimanche 6 juillet 2025  
de 10h à 18h**

ARCHÉA propose cette année une plongée dans le 14<sup>e</sup> siècle avec la compagnie « La Seigneurie de Coucy ». Déambulez à travers leur campement pour découvrir les activités qui rythment la vie quotidienne : les cuisiniers préparent le repas pour tout le monde, les calligraphes prennent en note les décisions du seigneur, les soldats s'entraînent sous l'œil attentif du sergent d'armes, les archers répètent inlassablement leurs gestes, les nobles se chargent des comptabilités. Des visites guidées seront proposées en parallèle et un food truck permettra de se restaurer.

## Journées européennes du patrimoine

**Samedi 20 et dimanche 21  
septembre 2025 de 10h à 18h**

Thème et programme à venir





## Visites familiales au musée

Des visites destinées aux grands et aux petits (à partir de 8 ans) pour découvrir les expositions, autour d'une thématique particulière : la Préhistoire, l'archéologie, les animaux du passé, l'exposition temporaire du moment.

Visite tous les dimanches à 15h (sauf mention contraire), incluse dans le billet d'entrée du musée. Durée : 1h30. Inscription sur place le jour-même.

À noter une fois par mois, le dimanche à 15h : une visite est spécialement destinée aux familles avec enfants à partir de 4 ans, au programme : objets à toucher, animaux à observer dans les vitrines et jeux à manipuler...

Retrouvez les dates de ces visites familiales sur l'agenda de notre site Internet

## Visites hors les murs

Des visites en extérieur gratuites pour découvrir in situ un aspect méconnu du patrimoine local.

Sur inscription à partir d'un mois avant sur le site Internet ou par téléphone au 01 34 09 01 02. Les lieux de rendez-vous précis seront donnés au moment de la réservation.

### Visite du chantier archéologique de Bonneuil-en-France (sous réserve)

**Mercredi 16 juillet 2025**  
**de 16h à 18h**

Pour la deuxième année, l'association Bonogilo mène la fouille archéologique d'un cimetière du début du Moyen Âge. La visite permettra de découvrir les vestiges mis au jour au cours de la nouvelle campagne et d'échanger avec les archéologues.

### Visite du site archéologique d'Orville

**Dimanche 20 juillet 2025**

Visite inédite du site archéologique à la fin de la campagne de recherche annuelle.

#### À noter :

Des après-midis portes ouvertes du site d'Orville sont également proposées les mercredis 2, 9 et 16 juillet, de 14h à 17h, pour découvrir le travail en cours des archéologues.

**Entrée libre et gratuite.**

## Balade dans la vallée de l'Ysieux

**Dimanche 24 août 2025**

**de 14h à 17h**

La vallée de l'Ysieux, en limite nord-est du Val d'Oise entre Fosses et Luzarches, regorge de richesses naturelles et archéologiques. ARCHÉA vous invite à découvrir, à l'occasion d'une balade de 5 km, ce territoire, site naturel classé, entre plaine, rivière et forêt qui verra bientôt la construction d'un archéo-site des potiers de la vallée de l'Ysieux.



## Visite de la grange de Vaulerent à Villeron

**Dimanche 31 août 2025 à 15h**

Exploitation agricole ayant appartenu à l'abbaye de Chaalis à partir du 12<sup>e</sup> siècle, la grange cistercienne assure encore aujourd'hui, presque 800 ans plus tard, cette fonction agricole. Cette visite sera l'occasion d'une ouverture exceptionnelle de la plus grande grange monastique d'Europe.



Tout le programme des visites à retrouver sur le site Internet du musée.

# ATELIERS ET ANIMATIONS

Des séances pour découvrir l'archéologie ou le passé par une visite suivie d'un atelier pratique au cours duquel chacun fabrique un objet en lien avec les collections et expositions d'ARCHÉA.

Tarif : 5 € par participant. Nombre de places limité, inscription auprès de l'accueil du musée au 01 34 09 01 02 ou sur le site Internet.

Toutes les dates des ateliers sont à retrouver sur notre site Internet.

## Ateliers tout-tout-petits (de 18 mois à 3 ans)

Pour une première découverte sensorielle du musée et de ses collections ainsi que de l'exposition temporaire, accompagnée des parents.

Un mercredi matin pendant les petites vacances scolaires (zone C), de 9h45 à 11h15 et ponctuellement pendant l'été.

## Ateliers tout-petits (de 4 à 6 ans)

Pour une première approche du musée et de ses collections, une courte visite suivie d'un atelier avec les parents.

Les vendredis après-midi des petites vacances scolaires (zone C) de 15h à 16h et ponctuellement pendant l'été.

En lien avec l'exposition *Ça en jette !* :

### Atelier « Lumière sur les déchets »

Avec les plasticiennes des Ateliers arrosés, les tout-petits partiront à la découverte de déchets du passé, enfouis au cours d'un atelier de dessin ludique. À l'aide de crayons et de feuilles de papier, les enfants feront réapparaître des objets abandonnés et cachés sous nos pieds !



## Ateliers jeunes archéos (dès 7 ans)

Pour s'initier à l'archéologie en s'amusant, à travers les collections permanentes du musée.

**Les mercredis et jeudis après-midi des petites vacances scolaires (zone C) de 14h à 16h et ponctuellement pendant l'été.**

**En lien avec l'exposition *Ça en jette !* :**

### Atelier « Des déchets servis sur un plateau ! »

Après une visite de l'exposition temporaire, et à l'aide d'un jeu de plateau, les jeunes archéos pourront créer leur propre village et tenter d'y produire le moins de déchets possible ...

## Ateliers parents-enfants (dès 8 ans)

Faire une visite du musée et un atelier pour partager un moment entre enfants et adultes, pendant 2 ou 3h. Les grands-parents sont les bienvenus !

### Atelier tournage de céramique

**Samedi 5 avril 2025  
de 14h30 à 16h30**

Partez en famille à la découverte des vestiges archéologiques de l'activité potière en Pays de France. Après une petite visite du musée sur ce thème, la potière Elisabeth Lory (de l'atelier Entre pots) vous proposera une initiation à la poterie : modelage, tournage, décoration, barbotine et cuisson.

## Escape Game « Panique à Saint-Rieul »

Mais que se passe-t-il à la tour Saint-Rieul à Louvres ? Alors que l'équipe du musée est en plein montage d'exposition, des phénomènes inexplicables viennent leur mettre des bâtons dans les roues. ARCHÉA propose un jeu d'évasion grandeur nature. En équipe, dans un espace fermé et dans un temps limité, les participants doivent résoudre une énigme. Pour cela, ils fouillent, manipulent, réfléchissent et surtout coopèrent !

**Séances gratuites proposées à l'occasion de la Nuit des musées le samedi 17 mai 2025, sur réservation.**

**Ou à la demande pour les groupes constitués, en fonction des disponibilités (entre 5 et 7 €, à partir de 14 ans (12 ans avec un adulte) sur réservation au 01 34 09 01 02).**



**Retrouvez le programme complet, le détail des ateliers et toutes les informations pratiques sur [archea.roissypaysdefrance.fr](http://archea.roissypaysdefrance.fr) ou au 01 34 09 01 02.**

# EXPOSITION PERMANENTE



Elle aborde l'évolution du Pays de France à travers le résultat des recherches archéologiques menées depuis plus de cinquante ans. Un premier parcours vous conduit de la Préhistoire au 18<sup>e</sup> siècle à la rencontre d'objets emblématiques. Puis un second parcours, thématique celui-ci, vous plonge dans la vie quotidienne à travers les âges : peignes en os médiévaux, clefs antiques ou encore bijoux gaulois. Enfin, la visite se conclut devant la reconstitution d'une découverte archéologique exceptionnelle, les tombes mérovingiennes de Saint-Rieul. ARCHÉA propose une expérience ludique mêlant films, illustrations et maquettes afin de saisir le contexte d'origine des objets archéologiques présentés.



## Une civilisation gauloise complexe\*

Une nouvelle société est née suite aux crises des environs de 400. Cette période, le **deuxième âge du fer**, est aussi appelée **âge du gaulois**. Le terme **de Gaulois** est en réalité le nom que les Romains ont attribué à des peuples qui se désignaient eux-mêmes Celtes. Les Celtes constituaient de nombreux groupes installés sur les territoires actuels de la France, de la Suisse et d'une partie du Danemark.

Ces Gaulois, vous ne les regardent pas. Leur des ancêtres laïcs, de culture si différente, étaient considérés comme barbares, peu civilisés et violents. Les fouilles archéologiques montrent en réalité une **civilisation complexe et riche**, véhiculée par des objets qui ne parlent pas le même langage, n'avaient pas les mêmes usages et formaient des entités politiques distinctes, mais de culture commune. Plusieurs sites archéologiques majeurs, découverts notamment à Bouquival et Roissy-en-France, témoignent de l'existence que cette société a pu atteindre à son **apogée artisanal**.



# L'ACTUALITÉ DES COLLECTIONS

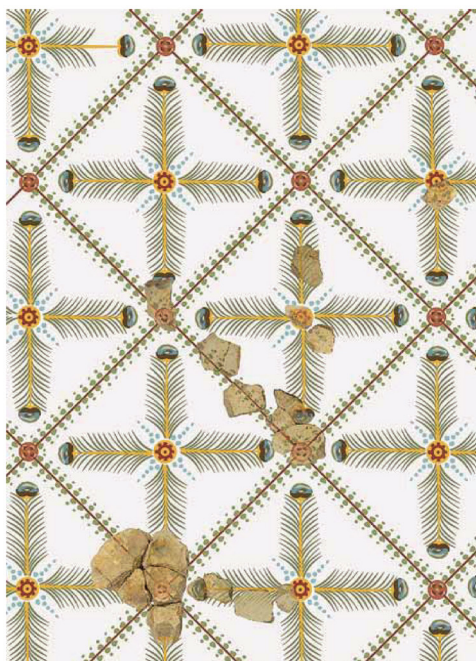
## Des enduits peints antiques du musée au Centre d'étude des peintures murales romaines

Le service des collections du musée a récemment déposé un ensemble d'enduits peints datés du Haut Empire (1<sup>er</sup> et 2<sup>e</sup> siècles après J.-C.) au Centre d'étude des peintures murales romaines (CEPMR) à Soissons. Ces décors, réalisés grâce à la technique de la fresque, ornaient les thermes privés d'une vaste villa (exploitation agricole) mise au jour par les archéologues de la JPGF de Villiers-le-Bel et le service départemental d'archéologie du Val d'Oise (SDAVO) à la fin des années 1980 sur le site de la Vieille Baune au Thillay (Val-d'Oise).

Composé de plumes de paons et de motifs floraux, il a pu être récemment complété grâce aux travaux d'Aurore Surrel, étudiante à l'université Paris 1. Les enduits se présentent actuellement sous forme de fragments de tailles variables, conservés en caisses dans les réserves du musée.

Les restauratrices du CEPMR vont tenter dans les mois qui viennent de les remonter à la façon d'un puzzle géant. Elles travaillent pour cela sur des tables couvertes de sable fin qui permettent de bien caler les différents fragments et de les repositionner à l'envie. L'étude préalable des enduits donnera peut-être lieu à une restauration et à un remontage sur panneaux, permettant ainsi leur présentation au public.

Pour en savoir plus, nous vous invitons, en flashant le code ci-contre, à découvrir l'entretien de Sabine Groetembril, directrice du CEPMR et toichographe (spécialiste des peintures murales antiques). Elle y présente son travail sur d'autres fresques découvertes sur le même site archéologique, au Thillay.





# LE SITE D'ORVILLE

Assiégé et détruit durant la guerre de Cent Ans, le château d'Orville fait l'objet, chaque année, de fouilles archéologiques depuis 2001. Ces recherches ont permis de reconstituer la forme probable du château fort et de découvrir une importante collection d'objets, comme la girouette ou la chaîne du pont levis. Des visites guidées d'avril à octobre, permettent de découvrir le travail des archéologues, les vestiges de la destruction et les activités quotidiennes du Pays de France au début du Moyen Âge par des reconstitutions en archéologie expérimentale. En 2025, les archéologues vont achever la nouvelle cabane carolingienne.

**Retrouvez la reconstitution 3D du site archéologique au cours du Moyen Âge sous la forme d'un film sur le site Internet du musée.**





# L'ARCHÉO-SITE DES POTIERS DE LA VALLÉE DE L'YSIEUX

Depuis 2006, ARCHÉA met en valeur le site archéologique de Fosses-vallée de l'Ysieux révélé en 1990 par l'association JPGF de Villiers-le-Bel. Cet ensemble archéologique, qui s'étend de Fosses à Luzarches, comporte une centaine d'ateliers de potiers dont la production millénaire a irrigué tout le Pays de France.

Au début de l'année 2025, l'agglomération Roissy Pays de France entame les premiers travaux sur le site sous la houlette de l'agence d'architectes Frenak+Jullien pour la réalisation du futur Archéo-site des potiers de la vallée de l'Ysieux, dont l'ouverture est prévue fin 2026 au sein de l'ancienne ferme Le Tourneur, au village de Fosses.

Les fouilles archéologiques menées par l'association JPGF avant ces aménagements se sont achevées en août 2024.

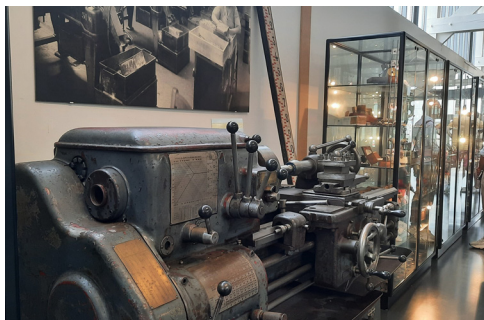


# LES AUTRES SITES PATRIMONIAUX DE ROISSY PAYS DE FRANCE :

## L'écomusée de la Cartoucherie :

Créé en 2007, le musée de la Cartoucherie se donne pour mission de conserver, valoriser et transmettre l'histoire et les mémoires de la Cartoucherie Française de Survilliers.

24 Grande Rue, 95470 Survilliers,  
06 11 84 46 47



## La Fabrique du musée :

C'est un lieu culturel et patrimonial de conservation, de consultation et d'exposition de collections sur l'histoire de l'Éducation, et sur l'histoire de l'hôpital rural en Île-de-France. En attendant l'ouverture d'un nouveau musée dans l'ancien hôpital de Gonesse, des expositions et animations y sont organisées.

Pôle culturel de Coulanges,  
24 rue de Paris, 95500 Gonesse,  
01 77 80 77 67

Ces deux sites seront notamment ouverts à l'occasion de la Nuit des musées le samedi 17 mai.

Plus d'informations sur le site [roissypaysdefrance.fr](http://roissypaysdefrance.fr)

# INFOS PRATIQUES

## Horaires

ARCHÉA est ouvert du mercredi au vendredi : 13h30 - 18h, samedi et dimanche : 11h - 18h. Fermeture annuelle le 1<sup>er</sup> mai et entre Noël et le Jour de l'An.

## Tarifs

Entrée : 3,50 €, 3 € pour les habitants de Roissy Pays de France. Gratuit pour les moins de 26 et plus de 65 ans. Ateliers : 5 € par participant. Anniversaire au musée : 100 € (2 à 12 participants).

## Un lieu accessible

ARCHÉA est labellisé « Tourisme et Handicap » pour les 4 familles de handicaps : moteur, mental, auditif et visuel. Le musée est en mesure d'accueillir des personnes en situation de handicap notamment en proposant des visites adaptées notamment aux groupes constitués. Pour plus d'informations, contactez Chloé Perière au 01 34 09 01 09 ou sur [archea-info@roissypaysdefrance.fr](mailto:archea-info@roissypaysdefrance.fr)



## Groupes

Le musée accueille les groupes adultes sur réservation pour des visites ou des visites-ateliers au musée, sur le site d'Orville ou à Fosses. Visite simple 70 €, visite couplée à une animation 120 €. Le programme « groupes scolaires et accueil de loisir » détaille les ateliers proposés pour le jeune public (visite-atelier : 40 €, 30 € établissements de l'agglomération Roissy Pays de France). Pour toute réservation : contacter l'accueil du musée au 01 34 09 01 02.

## Centre de documentation

Spécialisé en archéologie, histoire et patrimoine local, il comprend des ouvrages généralistes sur l'archéologie et l'histoire des origines à nos jours, des livres jeunesse, des catalogues d'exposition, des ouvrages spécialisés, des périodiques sur l'histoire et l'archéologie. Ouvert à tous sur rendez-vous, du lundi au jeudi de 9h30 à 17h et le vendredi jusqu'à 16h. Renseignements et réservation : 01 34 09 01 11 ou [sberthe@roissypaysdefrance.fr](mailto:sberthe@roissypaysdefrance.fr)

## Contact

01 34 09 01 02  
[www.archea.roissypaysdefrance.fr](http://www.archea.roissypaysdefrance.fr)  
[archea-info@roissypaysdefrance.fr](mailto:archea-info@roissypaysdefrance.fr)  
Service des publics :  
01 34 09 01 09 / 01 10 / 29 40

## Abonnez-vous à la newsletter

Pour recevoir la lettre d'information électronique mensuelle d'ARCHÉA, vous pouvez vous inscrire sur [archea.roissypaysdefrance.fr](http://archea.roissypaysdefrance.fr)

# Musée ARCHÉA

## 56 rue de Paris - 95380 Louvres

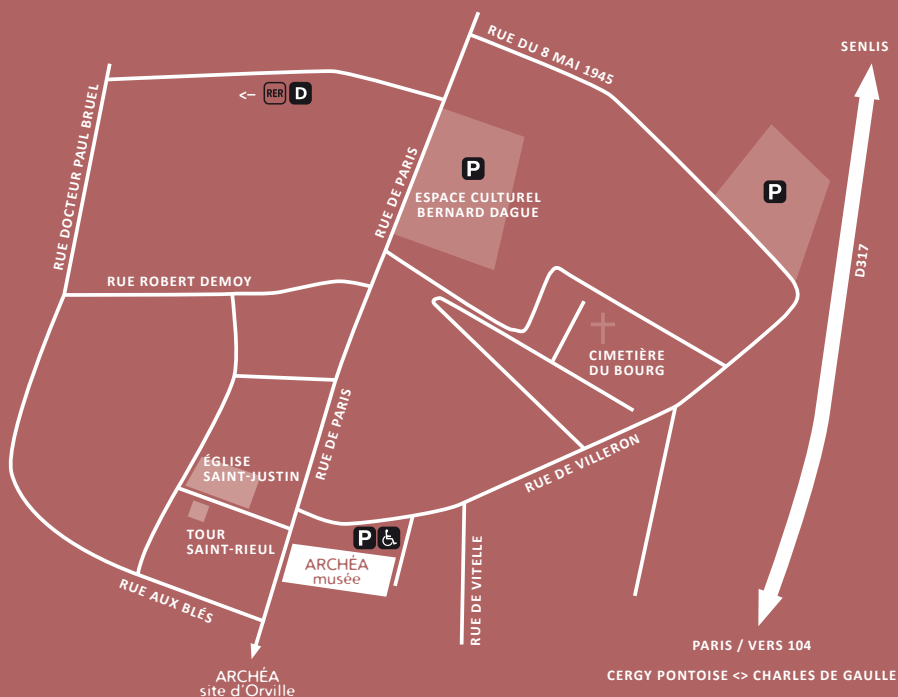
ARCHÉA est un établissement de la communauté d'agglomération Roissy Pays de France et bénéficie du soutien de la DRAC Île-de-France et du Département du Val-d'Oise.

Suivez ARCHÉA sur les réseaux sociaux

sur Facebook : @archea.musee

sur Instagram : @museearchea

sur Youtube : @MuseeARCHEA



Crédits : J.Y. Lacôte - Fremak et Julien - Thibault, Santonja - Ateliers Arrosés - Géraldine Allibeu - Hélioise Fagny/ADAGP - Claire Besson - J.-F. Letèvre, APPA, CEPNMR - ARCHEA

Licence d'entrepreneur de spectacle L-D-23-5935