



# FUTUR antérieur

Trésors archéologiques  
du 21<sup>e</sup> siècle après J.-C.

Exposition  
du 15 juin au 7 octobre 2018

© Conception graphique: Jeanne Leclercq / ARCHÉA - Photographie: Suzanne et Daniel Fibbi-Aeppli, Grandson / Musée romain de Lausanne-Vidy (Suisse)

## ARCHÉA

**Roissy  
Pays de  
France**  
Communauté  
d'Agglomération

56 rue de Paris - 95380 Louvres  
+33 (0)1 34 09 01 02

archea-info@roissypaysdefrance.fr  
archea.roissypaysdefrance.fr

Archéologie  
en Pays de France



Exposition conçue par MUSEE ROMAIN LAUSANNE-VIDY (Suisse)

# Résumé

**F**utur antérieur : une exposition d'archéologie unique, qui plonge 2000 ans dans le futur. Elle montre ce qui restera de notre monde au début du 5<sup>ème</sup> millénaire, et ce qu'en comprendront d'éventuels archéologues.

En 4003, le 21<sup>ème</sup> siècle n'est plus qu'un passé depuis longtemps oublié. La mémoire écrite et audiovisuelle a été effacée, victime de ses supports trop fragiles. Le plastique et autres matières synthétiques n'ont pas non plus résisté aux siècles. Ne subsistent que des objets fragmentaires en métal, en verre, en terre cuite ou en pierre, exhumés ici ou là, par hasard. Se fondant sur ces témoignages infimes, précieux et émouvants, les archéologues restituent notre monde, parfois avec justesse, parfois en se trompant, forcément.

*Futur antérieur* donne à réfléchir, et fait rire. Les visiteurs y découvrent des objets familiers, savamment transformés en reliques archéologiques, issus de Suisse pour beaucoup, lieu d'origine de l'exposition mais qui font tout autant partie de notre quotidien. Ces vestiges sont restitués et interprétés selon des logiques rigoureuses mais pas toujours fondées, où la pelle est classée avec les poêles, où les douilles de fusil sont des fioles, l'arrosoir un vase d'apparat, et où les nains de jardin figurent sans doute des notables ou des prêtres. Une manière de montrer que l'archéologie, qu'elle porte sur le passé ou le futur, se conjugue toujours à l'imparfait.

# Parcours de l'exposition

Le parcours de l'exposition *Futur antérieur* est thématique et construit sur le modèle d'un plan d'exposition d'archéologie classique pour présenter les vestiges vieillis de notre civilisation matérielle. L'espace d'introduction proposera un quizz qui permettra au public de saisir rapidement le concept de l'exposition. Il est aussi accessible en ligne par ce [lien](#).

Une salle d'introduction, située dans le temps présent, pose les règles théoriques du jeu, appuyées par une vitrine d'objets récoltés dans notre quotidien de franciliens, symboles de tout ce qui de notre environnement matériel ne se conservera pas, et le peu qui a quelques chances de résister aux siècles.

La scénographie conçue par ARCHÉA plonge le visiteur dans un univers déroutant et dépayçant. Le graphisme en noir et blanc laisse toute la place à l'imaginaire du visiteur et déroule le fil continu d'ondes, de lignes et de motifs qui ajoutent à l'étrangeté de cette projection dans le 5<sup>ème</sup> millénaire.

## Introduction : Amnésie programmée

On suppose en effet généralement que notre monde saturé d'images et d'informations écrites laissera aux historiens de l'avenir d'innombrables documents, témoins exhaustifs et détaillés de notre civilisation. Rien n'est moins sûr. La plupart de nos supports d'information, papier, magnétiques ou numériques sont voués à disparaître.

Que restera-t-il de nous dans 2 000 ans ? Que comprendront les archéologues de notre société et de notre mode de vie ? Réunissant pour la première fois de précieux futurs anciens vestiges, le parcours de l'exposition fait le point sur les temps antiques d'aujourd'hui.

Bien sûr, on ignore ce que l'avenir nous réserve. Cataclysmes écologiques, conflits planétaires, vitrification nucléaire ? Soyons résolument (très) optimistes et postulons que, dans vingt siècles, il y aura encore des archéologues et des musées. Qu'y montrera-t-on de notre époque ?

L'avenir appartient aux archéologues, qui toutefois n'auront pas la tâche facile. Rares sont en effet les objets modernes dont les matériaux seront conservés. Ajoutons que contrairement aux nécropoles antiques, nos cimetières sont régulièrement vidés de leurs occupants pour faire place aux suivants.

Ainsi, la recherche devra, comme aujourd'hui, se fonder sur des bribes éparses, conservées par miracle et trouvées par hasard. Et qu'il s'agira ensuite d'interpréter, non sans mal...

# 40

# 03

## Place à l'archéologie-fiction !

Deux mille ans est l'âge approximatif d'une société mal connue, dont de rares et précieux vestiges permettent d'entrevoir quelques traits. ***Futur antérieur fait le point sur ce lointain passé.***

### L'occupation du territoire : « Lausanne »

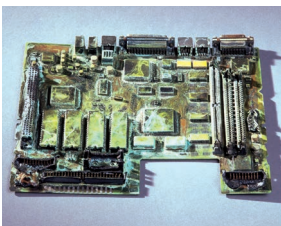
Il y a deux millénaires, une civilisation originale semble avoir occupé une petite région environnée de montagnes, au cœur du continent. Elle n'a laissé que de rares témoignages écrits, pour la plupart portés en relief sur des objets. Le célèbre document dit «Feuillet de sentence», l'un des rarissimes textes sur papier qui nous soient parvenus, fournit une précieuse indication quant au nom de la région au 21<sup>e</sup> siècle. A l'angle supérieur gauche de cet inestimable document figure en effet le mot «LAUSANNE» : selon les spécialistes, cet emplacement en tête du texte révèle le lieu d'émission du feuillet. Notons toutefois que selon d'autres chercheurs, il s'agirait plutôt du nom de l'auteur. On ignore, au stade actuel des recherches, l'étendue de «LAUSANNE», dont il ne subsiste que quelques traces.



*Feuillet sentence*

### L'habitat

Les vestiges de construction du 21<sup>e</sup> siècle, comme d'ailleurs ceux des périodes antérieures, sont très rares. On ne connaît quasiment rien de l'architecture de l'époque, hormis quelques aménagements qui semblent avoir été souterrains (éléments de conduits ; fondations et restes de structures en béton de fonction généralement indéterminée). Fort heureusement, on dispose de quelques représentations figurées. Citons en particulier quelques «maquettes de villes», et de rares images d'édifices sur des récipients ou d'autres objets. Par ailleurs, on trouve parfois de précieux éléments de décor et de mobilier, qui hélas ne suffisent guère à restituer le cadre de vie des habitants de la région.



*Maquette de ville*

# Fabricants, outils, techniques et art



Fragment de fresque

Certains objets portent des estampilles et autres inscriptions, qui livrent probablement le nom des artisans qui les ont confectionnés. Au bénéfice d'un savoir-faire admirable, dont témoignent nombre d'artefacts délicatement ouvragés, ces fabricants produisaient souvent en série, comme le prouve la découverte d'objets identiques.

Ils produisaient fréquemment des ensembles complexes, faits de nombreux éléments fabriqués séparément avant d'être assemblés. Ces composantes, souvent standardisées, sont bien représentées dans les trouvailles archéologiques, mais leur fonction originelle, tout comme les objets auxquels elles appartenaient, demeurent généralement inconnus.

L'art de la fin du 20<sup>e</sup> et du début du 21<sup>e</sup> siècle est extrêmement mal connu. La région Lausanne a toutefois livré un remarquable fragment de fresque sur béton, qui témoigne d'une grande maîtrise artistique et d'une expression esthétique à la fois très aboutie et puissamment émotionnelle.

## La vie quotidienne

La vie de tous les jours dans la région Lausanne est partiellement documentée par les témoignages archéologiques. Relativement abondants, les fragments de récipients variés, ainsi que des accessoires métalliques, éclairent les pratiques culinaires et le mode d'alimentation (sans doute par voie buccale). Quelques ossements animaux attestent une nourriture animale, en partie du moins ; les aliments d'origine végétale n'ont laissé aucune trace. On ignore la nature des boissons, mais la consommation de breuvages entraînant l'ivresse semble avoir été taboue.

Les coutumes vestimentaires et les modes capillaires peuvent être partiellement restituées grâce aux représentations figurées. Comme l'indiquent certains objets à vocation religieuse, les hommes de la classe dominante portaient la barbe et étaient coiffés d'un capuchon, d'un bonnet rouge ou d'un chapeau. Ceux des classes plus modestes étaient généralement glabres et nu-tête. Beaucoup plus rarement représentées, les femmes portaient de longues tuniques et parfois une coiffe.

Enfin, la découverte d'ornements métalliques (pendeloques, chaînes, agrafes) témoigne d'un goût prononcé pour la parure.



Vase d'apparat

# Les croyances et les cultes

Les dimensions spirituelles des sociétés anciennes sont extrêmement difficiles à cerner par le biais des vestiges archéologiques. Ainsi ignore-t-on à peu près tout des divinités que l'on vénérait jadis dans la région Lausanne. De même, le traitement réservé aux dépouilles des défunts, et les éventuelles croyances liées à la mort et à l'au-delà, demeurent obscurs. Enfin, les superstitions, la magie, le rapport à l'inexpliqué et à l'occulte échappent pour l'essentiel à la perception des archéologues.

Cela dit, on peut tout de même discerner quelques traits de la religion ancienne grâce à certains objets. Il apparaît ainsi que les habitants de la région Lausanne, comme bien d'autres, vouaient un culte à la Nature. En témoigne notamment une admirable statuette en terre cuite, figurant un haut personnage ou un prêtre. De nombreux objets de forme discoïdale évoquent en outre des symboles solaires, signe d'une vénération de l'astre du jour. Enfin, d'autres vestiges présentent des emblèmes difficilement interprétables, qui étaient peut-être revêtus d'une signification symbolique.



Statuette d'homme avec gobelet à libation.

# Education, sciences et loisirs

Quelques objets, dont l'interprétation est sujette à caution, semblent liés à l'apprentissage, notamment celui de la langue, et à des activités ludiques difficiles à identifier.

Les connaissances scientifiques des habitants demeurent, elles aussi, très mal documentées par le mobilier archéologique. Deux représentations de notre planète, alors appelée «Hollywood», ont toutefois été mises au jour ; l'une d'elle figure les continents avec une remarquable précision. Faute de restes humains, on ne sait rien de la biologie humaine, ni des maladies qui sévissaient peut-être alors. Certains instruments, interprétés comme chirurgicaux, suggèrent toutefois des interventions médicales d'ordre mécanique.

Apparemment lié à une forme de culte du corps, le «sport» est en outre attesté par un inestimable fragment de document sur papier, et par quelques figurines.



Gobelet planétaire

En fin d'exposition, le musée exposera son propre objet contemporain, issu de fouilles archéologiques sur le territoire de Roissy Pays de France et conservé dans ses collections, analysé par les archéologues... de notre époque. Chaque visiteur pourra aussi proposer ses propres interprétations des objets présentés dans l'exposition au sein d'un livre d'or.



# Le contrat local d'éducation artistique

ARCHÉA est partie prenante au Contrat local d'éducation artistique qui s'est déroulé au cours de l'année 2017-2018 sur le territoire de Roissy Pays de France.

Il s'agit de 5 résidences artistiques qui ont eu lieu dans les communes de Garges-lès-Gonesse – Mitry-Mory – Écouen, Villiers-le-Bel – Gonesse, Arnouville – Sarcelles et Fosses – Marly-la-Ville – Louvres – Goussainville, en partenariat avec la DRAC Île-de-France, le Conseil départemental du Val-d'Oise et l'Éducation nationale.



© Olivier Pasquiers/CARPF

## **Bonjour, frères humains qui après nous vivez...**

L'exposition *Futur antérieur* est prolongée à ARCHÉA par des vidéos réalisées à l'occasion de la résidence artistique de Claude Rambaud et Pablo Rosenblatt au sein des villes de Gonesse et de Villiers-le-Bel. Les deux cinéastes ont créé, avec le public de ces deux villes, des capsules temporelles vidéos pour laisser un message de notre présent aux habitants de demain.

## **Il se passe quelque chose ici-même**

Olivier Pasquiers, photographe, est en résidence sur le territoire de Roissy Pays de France dans le cadre du Contrat local d'éducation artistique. Il a été choisi pour mener un travail de restitution des quatre résidences artistiques qui se sont déroulées sur les communes de Garges-lès-Gonesse – Mitry-Mory – Écouen, Villiers-le-Bel – Gonesse, Arnouville – Sarcelles et Fosses – Marly-la-Ville – Louvres – Goussainville. Dans le cadre de sa mission il donne à voir sa présentation du territoire. Pour cela, outre des photos de paysages, il a été amené à rencontrer des habitants. Il a ainsi pu dresser un portrait sensible de Roissy Pays de France par l'image, la voix et la vidéo. L'exposition sera présentée tout le temps de *Futur antérieur*.

## **Interventions chorégraphiques**

Outre ces deux présentations, l'inauguration, le vendredi 15 juin, sera le moment d'interventions chorégraphiques d'élèves des écoles de Fosses et Marly-la-Ville, avec la compagnie Pasarella, en résidence à Marly-la-Ville – Fosses – Goussainville et Louvres. Cette soirée sera l'occasion d'une rencontre entre la danse et l'archéologie, d'un partage entre la création de deux classes impliquées dans le projet CLEA et le musée ARCHÉA, d'un dialogue entre un espace architectural singulier et des jeunes habitants du territoire. Tisser des liens poétiques entre notre histoire et notre avenir... Avec les écoles la Garenne de Marly-la-Ville et Henri Barbusse de Fosses. Chorégraphie d'Agathe Pfauwadel et Laurie Giordano.

# Programmation culturelle en lien avec l'exposition

## • VISITES GUIDÉES DE L'EXPOSITION ET DU MUSÉE

L'exposition **Futur antérieur** sera l'occasion de revisiter le musée sous un angle nouveau. Les visites passent toutes dans les expositions permanentes et temporaires.

### **Dimanches 17 et 24 juin, 15 juillet, 26 août et 30 septembre**

Sur la piste de l'archéologue du futur. À l'occasion de l'exposition **Futur antérieur**, une visite axée sur le travail de l'archéologue du passé, du présent et du futur.

#### **Dimanche 1<sup>er</sup> juillet :**

À la mode de chez vous. S'habiller à travers les siècles, avec une petite séance d'essayage en fin de visite.

#### **Dimanche 9 septembre :**

Archibien. D'un habitat préhistorique à un bâtiment de 2010. Nous vous dévoilons les secrets des architectes du passé et du futur.

## • BALADES ARCHÉOLOGIQUES

Cet été, à l'occasion de l'exposition *Futur antérieur*, ARCHÉA se penche sur le patrimoine contemporain du territoire : quelle architecture notre époque a-t-elle produit ? Quel patrimoine restera-t-il dans le futur ? Ce sont ces questions que chacun pourra se poser à l'occasion des visites proposées cet été. Sur réservation.

#### **Dimanche 8 juillet à 14h :**

Balade dans le grand ensemble de Sarcelles, avec la mission « Territoire commun » de Roissy Pays de France.

#### **Dimanche 19 août à 14h :**

Découverte des coulisses de l'aéroport Paris-Charles-de-Gaulle avec une visite en exclusivité des zones réservées. En partenariat avec la Maison de l'Environnement de Paris-Charles-de-Gaulle.

**Attention :** Places très limitées.



## • ATELIERS POUR ENFANTS

### **Ateliers tout-petits (4-6 ans)**

**Vendredis 13 juillet et 17 août :**

**Ma ville du futur.** Découvrir les constructions du passé et du présent et réaliser en groupe la ville du futur.

**Ateliers « Jeunes archéos » (7-12 ans)**

**Judi 12 juillet :**

Graf'utur avec Pieter95. Les graffitis seront-ils les fresques du futur ? Des murs du passé aux murs du présent, c'est l'occasion de s'initier au graff en compagnie de Pieter95.

**Judis 19 juillet et 16 août :**

**Archéorécup' :** Les archéologues s'intéressent aux déchets laissés dans le passé, les jeunes archéos vont s'intéresser aux déchets du futur.

## • ÉVÉNEMENTS

### **Inauguration de l'exposition**

**Vendredi 15 juin de 18h à 20h30 :**

Photographie, musique et danse, détails donnés page 11.  
Entrée libre et gratuite.

### **Journées nationales de l'archéologie**

**Dimanche 17 juin :**

Ouverture du site d'Orville, animations archéologiques et atelier photographie avec Olivier Pasquiers. Entrée libre et gratuite au site d'Orville et au musée

### **Journées européennes du patrimoine**

**Samedi 15 et dimanche 16 septembre :** programme à venir

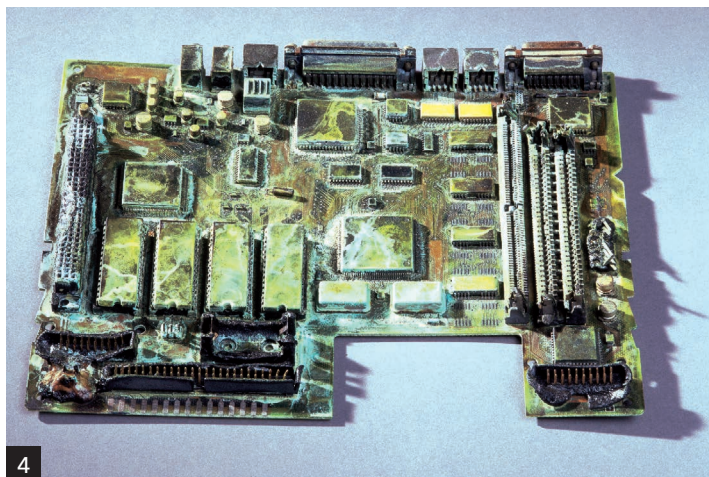
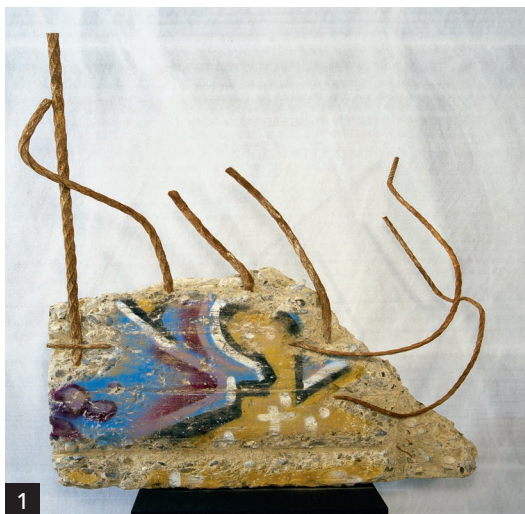
### **Fête de la science**

**Dimanche 7 octobre :** programme à venir



© Cliché F. Birault

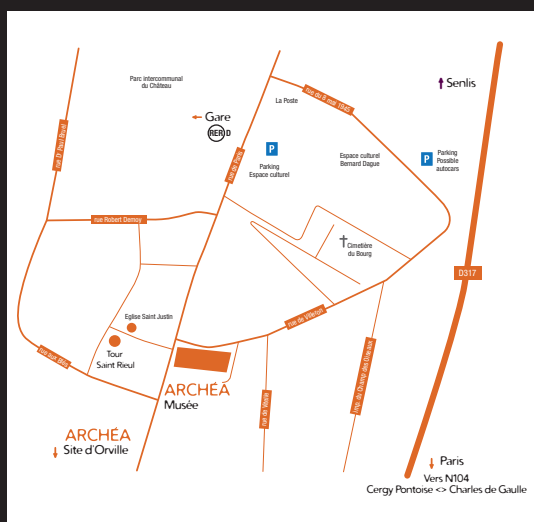
# Visuels disponibles pour la presse



- 1 Fragment de fresque
- 2 Vase d'apparat
- 3 Statuette d'homme avec gobelet à libation
- 4 Maquette de ville
- 5 Goblet planétaire

Crédits photos : Suzanne et Daniel Fibbi-Aeppli,  
Grandson / Musée romain de Lausanne-Vidy (Suisse)

## CONTACTS ET INFORMATIONS



### ACCÈS AU MUSÉE

➤ En transport en commun : Ligne RER D station Louvres (30 mn depuis Gare du Nord). La gare est à moins de 15 mn de marche à pied du musée. La ligne de bus R6 Louvres RER - Centre relie la gare au musée, arrêt Rue aux blés ([www.cif-bus.fr](http://www.cif-bus.fr) ; 8 mn depuis la gare, pas de service le dimanche).

➤ En voiture : Parkings publics et gratuits à proximité de La Poste et de l'espace culturel Bernard Dague, à moins de 2 mn à pied du musée.

Accessible aux personnes à mobilité réduite, places de parking réservées aux abords du musée.

### HORAIRES DU MUSÉE

**Exposition temporaire : *Futur antérieur***, du vendredi 15 juin au dimanche 7 octobre.

➤ Du mercredi au vendredi : 13h30 - 18h

➤ Samedi, dimanche et jours fériés : 11h - 18h

### TARIFS D'ENTRÉE

Entrée : 3,50 €. 3 € pour les habitants des communes de la communauté d'agglomération Roissy Pays de France (sur présentation d'un justificatif).

Gratuité : - de 26 ans, + de 65 ans, étudiants en archéologie, histoire, histoire de l'art, personnes en situation de handicap et leurs accompagnateurs, demandeurs d'emploi et bénéficiaires de minima sociaux, journalistes et photographes de presse, personnel des offices de tourisme (sur présentation de justificatifs). Gratuit le 1<sup>er</sup> dimanche du mois et lors des événements nationaux.  
Ateliers : 5 € par participants

**ARCHÉA, Archéologie en Pays de France**  
**56, rue de Paris - 95380 Louvres**  
**01 34 09 01 02**

[archea-info@roissypaysdefrance.fr](mailto:archea-info@roissypaysdefrance.fr)  
[archea.roissypaysdefrance.fr](http://archea.roissypaysdefrance.fr)

### CONTACTS

Melaine LEFEUVRE / 01 34 09 01 10  
[mlefeuvre@roissypaysdefrance.fr](mailto:mlefeuvre@roissypaysdefrance.fr)  
Imène DAHMANI / 01 34 09 01 09  
[idahmani@roissypaysdefrance.fr](mailto:idahmani@roissypaysdefrance.fr)

# ARCHÉA

56 rue de Paris 95380 Louvres

Tél. 01 34 09 01 02

Archéologie  
en Pays de France

[archea.roissypaysdefrance.fr](http://archea.roissypaysdefrance.fr)